

Modtagere af løbende erstatning for tab af erhvervsevne

De fleste personer, der bliver syge eller ramt af en ulykke, kan modtage en løbende ydelse fra deres forsikrings- eller pensionsselskab. Erstatningen kompenserer dem for deres bortfald af erhvervsindkomst, hvis skaden forårsager et varigt eller midlertidigt tab af erhvervsevnen. Det skyldes, at de fleste arbejdsmarkedspensioner indeholder en forsikring mod tab af erhvervsevne, og omkring 95 pct. af alle lønmodtagere har en arbejdsmarkedspension.

De fleste selskaber vurderer selv omfanget af tab af erhvervsevne for den enkelte forsikringstager. Selskaberne har forskellige tilkendelseskriterier, men de fleste tilkender erstatning ved tab af erhvervsevne på 50 pct. eller 2/3, hvilket svarer til en arbejdstid i omegnen af hhv. 20 og 12 timer om ugen. Andre selskaber læner sig op ad den offentlige tilkendelse af førtidspension som kriterie for udbetaling for tab af erhvervsevne.

13.05.2020

Notatet viser:

- Knap 47.000 personer modtager hvert år erstatning for tab af erhvervsevne hele eller dele af året. Det svarer til knap 43.000 fuldtidspersoner.
- For de fleste – omkring 27.000 fuldtidspersoner – er erstatningen for tab af erhvervsevne et supplement til den offentlige førtidspension.
- Det skønnes med nogen usikkerhed, at knap 1.000 fuldtidspersoner i 2018 er i jobafklarings- eller ressourceforløb og får nedsat deres ressourceforløbsydelse til 0 kr., fordi deres erstatning for tab af erhvervsevne modregnes med 100 pct.

Erstatning for tab af erhvervsevne er typisk en supplerende indkomst

Antallet af personer med udbetalinger for tab af erhvervsevne (TAE) fra et forsikrings- eller pensionsselskab er nogenlunde konstant lige under 47.000 personer i 2017, 2018 og 2019. Det svarer til knap 43.000 fuldtidspersoner.

Udbetalingen for tab af erhvervsevne supplerer typisk en række indkomstkilder, fx offentlige overførselsindkomster eller indkomst fra beskæftigelse. For nogen er udbetalingen for tab af erhvervsevne den eneste indkomst.

Offentlige overførselsindkomster dækker over en lang række forskellige typer af offentlige ydelser. Det viser sig ofte at være modtagere af offentlig førtidspension, men også personer i fleksjob har supplerende indkomst fra udbetaling af tab af erhvervsevne.

Blandt personer med udbetaling for tab af erhvervsevne modtager ca. 27.000 fuldtidspersoner offentlig førtidspension. Den næststørste gruppe er ca. 8.000 fuldtidspersoner i fleksjob efterfulgt af personer, som modtager sygedagpenge. Knap 1.800 fuldtidspersoner i 2018 har ingen anden indkomst end udbetalingen for tab af erhvervsevne, jf. tabel 1.

Tabel 1. Modtagere af erstatning for tab af erhvervsevne

	2017	2018	2019
	----- Antal -----		
Personer med TAE-udbetalinger	46.870	46.606	47.023
Fuldtidspersoner	42.552	42.489	42.786
	----- Fuldtidspersoner -----		
Førtidspension	28.199	27.560	27.340
Fleksjob (inkl. ledighedsydelse)	7.034	7.742	8.290
Sygedagpenge	1.855	1.813	1.788
Ingen anden indkomst	1.541	1.760	2.569*
Lønmodtagere	1.792	1.696	1.552
Jobafklaring	617	548	489
Selvstændige	534	538	- *
Ressourceforløb	516	395	316
Kontanthjælp	152	138	118
Dagpenge (inkl. aktivering)	102	102	102
Revalidering	113	95	86
Øvrige	97	103	153

Anm.: Lønmodtagere har en beskæftigelsesgrad over 40 pct. pr. måned. *Grundet manglende data om overskud af selvstændig virksomhed er det ikke muligt at identificere selvstændige i 2019, hvorfor de 2.569 personer uden anden indkomst også indeholder selvstændige. Se boks 1 for metode til opgørelse af ydelsestyper.

Kilde: Egne beregninger på baggrund af registerdata.

Boks 1. Metode til opgørelse af offentlige ydelser og beskæftigelse

Opgørelsen af personer med udbetaling for tab af erhvervsevne og fordelingen af samtidig indkomst tager udgangspunkt i detaljerede oplysninger fra registret 'Ikke lønmodtagerdata fra E-Indkomst' (ILME) fra Danmarks Statistik samt Beskæftigelsesministeriets forløbsdatabase DREAM.

DREAM-databasen indeholder ugentlige oplysninger og offentlige ydelser samt lønmodtager beskæftigelse på månedsniveau fra eIndkomst. ILME indeholder bl.a. information om hver enkelt udbetaling fra et forsikrings- eller pensionselskab, samt en startdato og en slutdato for udbetalingen. Opgørelsen er i udgangspunktet baseret på pensionsudbetalinger til personer i alderen 25-59 år. Der kan ikke direkte skelnes mellem udbetalinger for tab af erhvervsevne og andre pensionsudbetalinger. Derfor indgår der i opgørelsen kun personer, som ikke har civilstand (ægteskabelig stilling) som enke/enkemand, da udbetalingen kan dække over ægtefællepensioner. Personer under 25 år er ekskluderet, da pensionsudbetalingen til unge under 25 år kan dække over børnepensioner. Det vurderes, at udbetalingerne for den resterende gruppe hovedsageligt er udbetalinger for tab af erhvervsevne.

Sammenholdes oplysningerne fra ILME og DREAM, er det muligt at beregne, hvor stor en andel af et givent år, en person har modtaget en bestemt ydelse sideløbende med udbetalingen for tab af erhvervsevne. Antallet af fuldtidspersoner beregnes på baggrund af andelen af året en person modtager en udbetaling for tab af erhvervsevne.

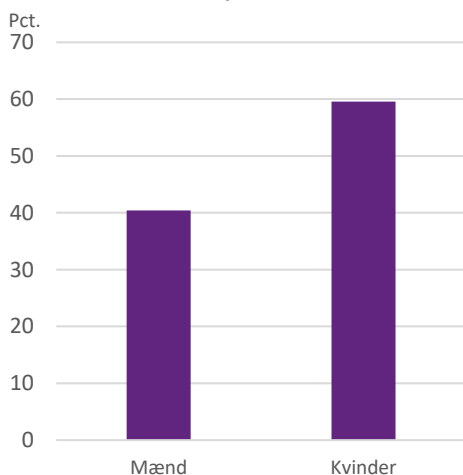
I DREAM-databasen findes der ikke oplysninger om selvstændige. I stedet anvendes oplysninger fra indkomstregisteret om indkomst fra selvstændig virksomhed i løbet af året. Personer uden offentlige ydelser og uden lønindkomst kategoriseres som selvstændige, hvis de i løbet af året har enten positiv eller negativ indkomst fra selvstændig virksomhed.

Personer, der alene har udbetalinger for tab af erhvervsevne

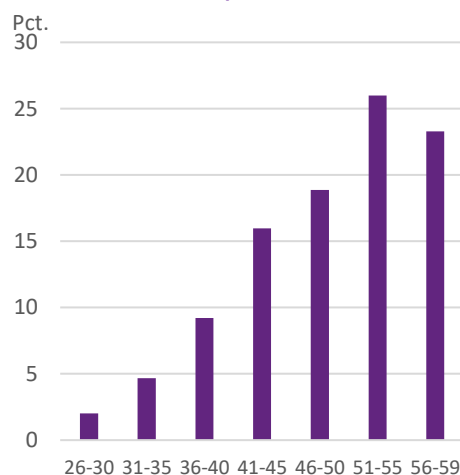
Gruppen af personer, der alene har indkomst fra udbetalinger for tab af erhvervsevne, består af personer, som ikke samtidig modtager offentlige ydelser og heller ikke er lønmodtager eller er selvstændig. Gruppen kan dække over personer med arbejdsmarkedserfaring, men har nedsat erhvervsevne, som følge af sygdom eller ulykke. Det er en særlig gruppe, som må antages primært at leve af udbetalingen for tab af erhvervsevne. Gruppen består af ca. 2/3 kvinder og 1/3 mænd, jf. figur 2.

Personerne vil typisk have haft et forløb på arbejdsmarkedet forud for et sygdomsforløb eller en ulykke, som har givet dem ret til en udbetaling for tab af erhvervsevne. Det er blandt andet derfor, at halvdelen af gruppen består af personer over 50 år, jf. figur 3.

Figur 2. Mænd og kvinder uden anden indkomst, 2018



Figur 3. Alder for personer uden anden indkomst, 2018



Anm.: Alene personer uden anden indkomst end udbetalinger for tab af erhvervsevne.

Kilde: Egne beregninger på baggrund af registerdata.

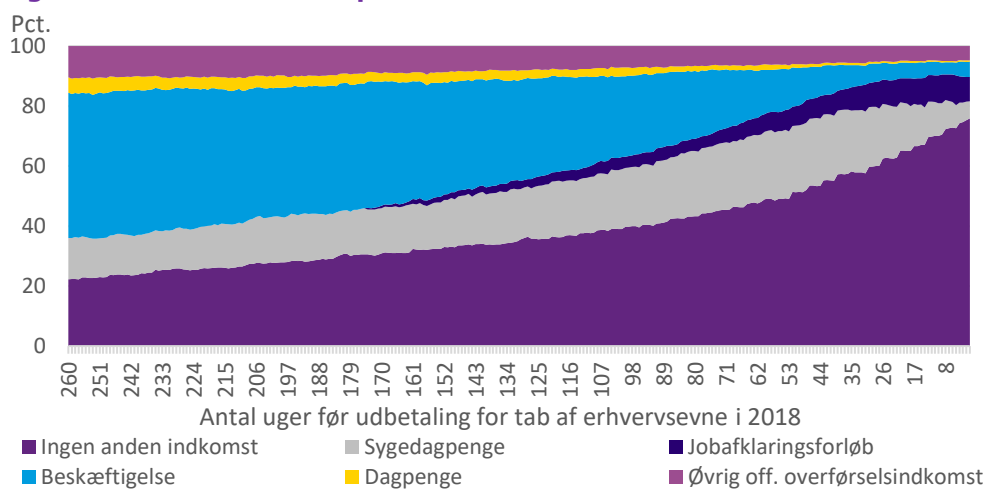
Fra 1. januar 2013 blev der med førtidspensionsreformen indført ressourceforløb, og med sygedagpengereformen fra 2014 blev der indført jobafklaringsforløb. Begge forløb giver ret til såkaldt ressourceforløbsydelse, som er en ydelse på kontanthjælpsniveau. Jobafklaringsforløb er for personer, der er uarbejdsdygtige pga. sygdom og ikke opfylder betingelserne for at få forlænget deres sygedagpenge. Sygdomsramte lønmodtagere har typisk været på sygedagpenge et halvt år eller mere, før de kommer i jobafklaring. Ressourceforløb skal udvikle arbejdsevnen hos personer med komplekse problemer og behov for en langvarig indsats. Sygdomsramte lønmodtagere har typisk været på sygedagpenge, i jobafklaring eller på andre offentlige ydelser i mere end 3 år, før de kommer i ressourceforløb.

Det særlige for ressourceforløbsydelsen, sammenlignet med øvrige offentlige ydelser, er, at den nedsættes krone for krone med udbetalinger for tab af erhvervsevne. Det vil sige, at hvis udbetalingen for tab af erhvervsevne overstiger ressourceforløbsydelsen, vil den pågældende ikke få udbetalt nogen offentlig ydelse.

Gruppen af personer, der alene har indkomst fra udbetalinger af tab af erhvervsevne, kan indeholde personer, som er i ressourceforløb eller jobafklaringsforløb,

hvor ressourceforløbsydelsen bliver 100 pct. modregnet. Det er muligt at få en idé om, hvor mange af de 1.760 fuldtidspersoner i 2018, der sandsynligvis er i ressourceforløb eller jobafklaringsforløb. Ideen er at se på ydelsehistorikken frem til tidspunktet, hvor personerne optræder uden anden indkomst end udbetalingen for tab af erhvervsevne. De fleste har i løbet af de foregående 5 år været i beskæftigelse, på sygedagpenge eller i jobafklaringsforløb forud for perioden i 2018, hvor de optræder uden anden indkomst ud over tab af erhvervsevne-udbetalingen, jf. se figur 4.

Figur 4. Historik forud for periode uden anden indkomst i 2018



Anm.: Se boks 2 for metode til opgørelse af personer i ressourceforløb med 100 pct. modregning i ressourceforløbsydelsen.

Kilde: Egne beregninger på baggrund af registerdata.

De personer, der modtager sygedagpenge eller er i jobafklaringsforløb umiddelbart inden perioden uden anden indkomst, er muligvis dem, der er 100 pct. modregnet i ressourceforløbsydelsen. Det skønnes med nogen usikkerhed at dreje sig om knap 1.000 fuldtidspersoner ud af de 1.760 fuldtidspersoner, der ikke har anden indkomst ved siden af udbetalingen for tab af erhvervsevne i 2018, jf. tabel 2. De øvrige personer har enten været uden anden indkomst i hele den 5-årige periode, eller kommer direkte fra beskæftigelse, eller en anden type offentlig forsørgelse.

Tabel 2. Forløb forud for periode uden anden indkomst i 2018

	Fuldtidspersoner
Kommer fra sygedagpenge eller jobafklaringsforløb	971
Kommer fra anden offentlig forsørgelse	242
Ingen anden indkomst siden 2013	547
I alt, personer uden anden indkomst end udbetaling fra TAE	1.760

Anm.: Se boks 2 for metoden til opgørelsen.

Kilde: Egne beregninger på baggrund af registerdata.

Boks 2. Metode til opgørelse af personer, som er 100 pct. modregnede i ressourceforløbsydelsen

Opgørelsen tager udgangspunkt i Beskæftigelsesministeriets forløbsdatabase DREAM, og forsøger at bestemme antallet af fuldtidspersoner, der sandsynligvis er i ressourceforløb, men 100 pct. modregnet i ressourceforløbsydelsen pga. en udbetaling for tab af erhvervsevne.

Personer i jobafklaringsforløb eller ressourceforløb, der er 100 pct. modregnet i ressourceforløbsydelsen, vil optræde uden nogen markering af offentlige ydelser og uden erhvervsindkomst i DREAM-databasen. Det er således ikke muligt præcist at opgøre antallet af personer, der er 100 pct. modregnet i ressourceforløbsydelsen.

I stedet opgøres overgangen fra tidligere ydelser for personerne uden anden indkomst end udbetalingen for tab af erhvervsevne i 2018. Personer, der overgår fra enten jobafklaringsforløb eller sygedagpenge til en situation uden offentlige ydelser og uden erhvervsindkomst, vurderes at være dem, som er 100 pct. modregnet i ressourceforløbsydelsen. Overgangen fra jobafklaringsforløb eller sygedagpenge kan ligge i hele perioden 2013 til 2018. Overgangen er fra én uge til den efterfølgende.